

La cartographie dans un web-documentaire. L'interaction et l'animation au service de la compréhension des espaces

Dominique Andrieu, Ingénieur Géographe-Cartographe

Université de Tours, USR 3501 MSH Val de Loire

Allan Wisniewski, Documentariste-Réalisateur

Marjane Productions

Sylvie Servain, Maître de conférences

Géographie, UMR 7324 CITERES CNRS & Université de Tours, INSA Centre Val de Loire

Jean Philippe Corbellini, Technicien Image Son Vidéo

CNRS, USR 3501 MSH Val de Loire

Les travaux présentés s'inscrivent dans le cadre d'un projet de l'Université Virtuelle Environnement et Développement durable (UVED) qui a pour objet de réaliser une ressource numérique, destinée à la formation universitaire et professionnelle, sur le fonctionnement et l'évolution d'un hydrosystème, la Loire.

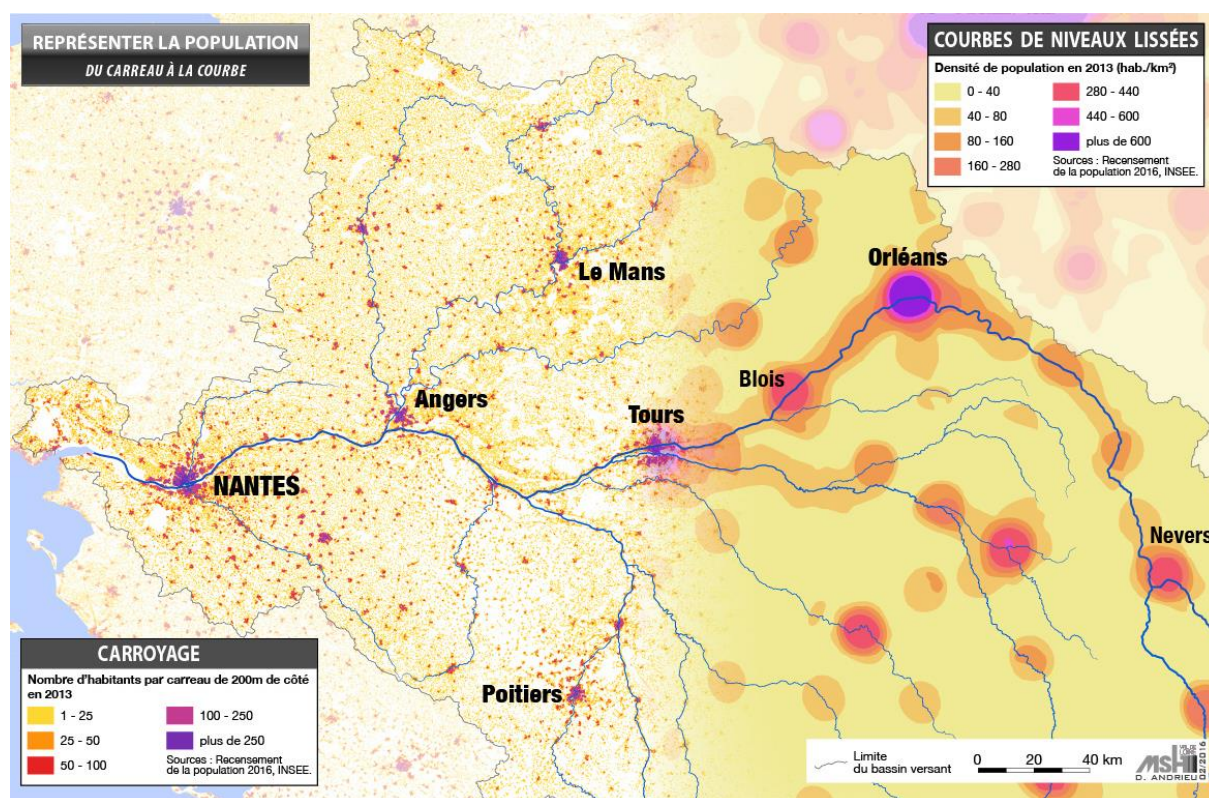


Fig. 1. Exemple des deux représentations cartographiques sur la partie aval du bassin versant présentées dans le web-documentaire.

Des chercheurs de différentes disciplines (géographie, aménagement, géomatique, sciences de l'éducation) sont associés à un documentariste afin de créer plusieurs séquences intégrant des ressources numériques interactives s'appuyant sur des travaux scientifiques et traitant différents aspects de cet hydrosystème et des problématiques environnementales qui y sont associées. Cette présentation aborde la réalisation de l'une des

séquences qui porte sur les spécificités des villes ligériennes. Il s'agit d'un web documentaire centré sur les cartes combinant l'animation vidéo et l'interaction graphique.

Partant d'une cartographie par carroyage où l'information est riche et précise (cf. Fig. 1), l'interaction des ressources numériques aboutit à une interprétation des formes urbaines ligériennes par un modèle graphique. Ce modèle, composé de cinq étapes chronologiques, est expliqué sous la forme d'une séquence vidéo et associé à la présentation d'un exemple (Blois, cf. Fig. 2). Cette mise en situation d'un site géographique particulier face à l'interprétation de l'espace proposée par le modèle graphique permet de distinguer les composantes urbaines communes aux villes ligériennes et les composantes urbaines propres à la ville étudiée.

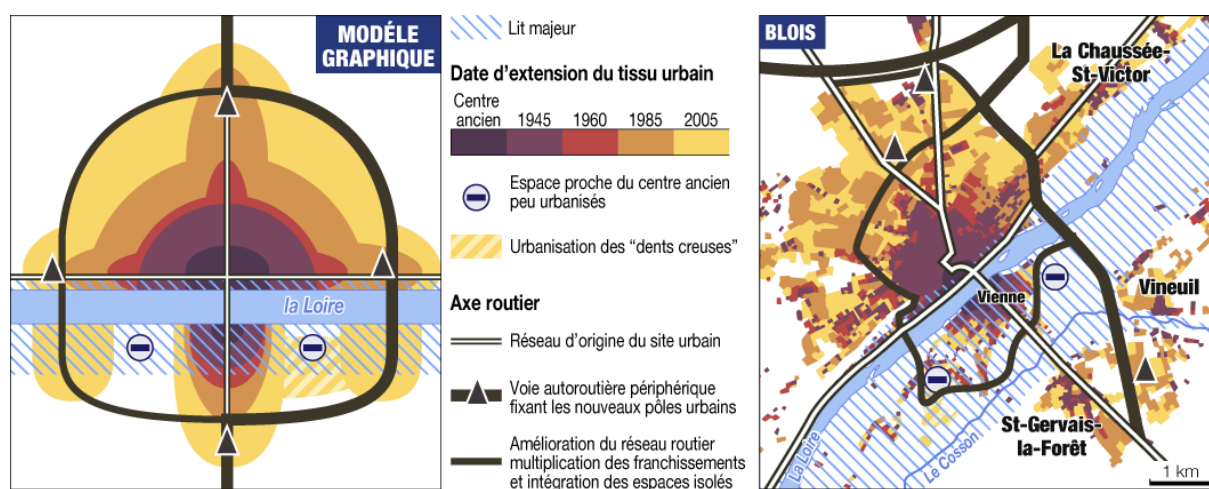


Fig. 2. Exemple de la présentation du modèle graphique appliqué au site de Blois

Grâce à l'interactivité offerte par la création d'un web documentaire, il est possible de guider l'utilisateur dans la carte et son interprétation. Si les principes de la sémiologie ne sont pas fondamentalement remis en question par l'interaction et l'animation, les choix graphiques doivent être plus que jamais simples pour rendre les cartes efficaces. En effet, lors de la visualisation du web-doc l'utilisateur reçoit plus d'informations que dans le cadre de la lecture d'un document statique : l'animation visuelle et le son demandent une attention supplémentaire, même si cela sert la compréhension de l'espace géographique étudié.